

CARRER DELS ARBRES/24

Abril de 1982 Museu de Badalona



Cultura i agricultura

Edelmir Sancho

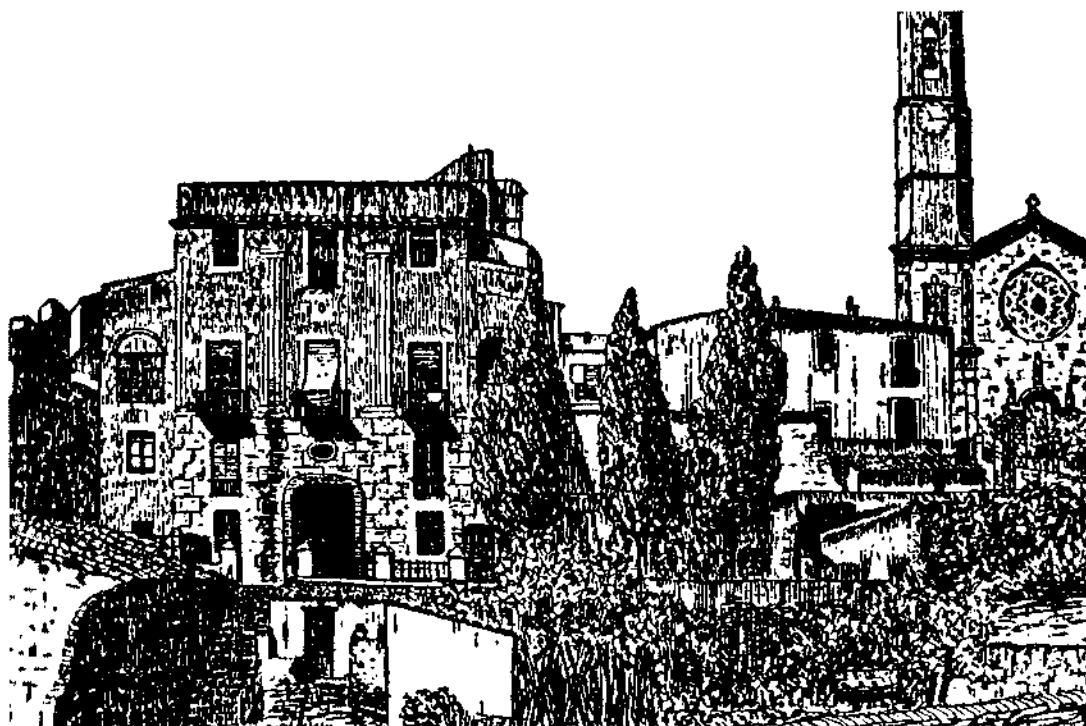
Badalona ha estat una població de llarga tradició marinera però a la vegada també d'intensa activitat agrícola. En plè segle XVIIIè per exemple, aproximadament el 80 % de la població activa es dedicava al treball del camp.

En l'actualitat trobem encara masies en explotació (Ca l'Arquer, Cal Comte, Can Ferrater, Can Pujol, Torre Codina, etc...), encara que mermada la seva activitat per la forta especulació del sòl que s'ha donat al llarg dels anys i pel poc recolzament donat des del poder a aquest sector.

En aquest tarannà, bona part de les

masies del nostre terme municipal han anat desapareixent total o parcialment.

Testimonis com són d'un passat no tant recent els esdevé ara una tasca nova, la de ser portadores de la pròpia història projectant-la cap el futur. Elles han presenciada l'evolució d'aquesta terra i d'aquesta gent i també la dels que aquí vingueren per bé o per mal; les seves pedres, les seves portes, les seves parets ho reflecteixen. A les nostres mans i en el nostre enteniment està saber llegir i estimar el seu llenguatge.





...«Las demás que componen la Parroquia y su término están muy separadas unas de otras en Torres o Masos, que llaman en Cathalán» [Noticias Breves de lo que es y fue Badalona y su Territorio, anòn., s. XVIII].

Els **masos**, hereus dels antics **mansus** romans, s'estenien pels nostres camps, just allà on començaven les terres de **conreu**. La nostra no era terra de **masades** ni de **masets**, sinó de **masies** mitjanes, on els **masovers** o **masiaires**, dia a dia, esgarrapaven els seus fruits a la terra.

És tradicional la vella ciència dels masovers: «si l'amo vol estar bé, vagi el fill amb el masover»,

i també tenim testimonis de llurs ànsies emancipadores:

«la barca per al barquer i la terra per al masover»;
«desgraciat del masover que cada dia ha de donar el bon dia a l'amo».

La **masia**, amb les seves **porxades**, els **baixos**, el **replà** i la **galeria**, la **saia** i l'**alcova**,

les **recambres** i els **recambrons**, amb el **rebot** i la **comuna**, es replega a l'entorn de la **llar**, **atia** el foc, i s'adorm agombolada per les **guspaires** que, de tant en tant, s'escapen del **caliu**.

A fora, l'**era**, el **pou**, la **bassa** i el **safareig**, unes quantes gallines al **ras** picotejant uns cucs esporuguits, la **cort**, el **corral**, l'**hort** i, més enllà, els **ceps** atapeïts del **raïm** que, de **singló** en **singló**, els menuts **veremàvem** de la **vinya del padri**...

Al darrera, de cara a tramuntana, el **celler**, amb les **portadores**, els **cupes**, les **tines**, els **barrals**, els **barralons** i les **bótes**.

I a dalt, les **golfes**, amb les **panotxes**, els sacs de gra, i els **mals endreços** de tants segles d'història.

Alguns cognoms badalonins:

Mas; els compostos: **Mas de Xexarts** (< **Xexart**, cognom germànic), **Masdeu**, **Masdevall**, **Masferrer**, **Masnou**, **Masoliver**, **Masriera**, **Masvidal**...; i els derivats: **Maseró**, **Maset**, **Masia**, **Masó**...

Tres Masies

Com malauradament tots tenim massa present, Badalona, al llarg del seu passat recent, sobretot d'ençà de la guerra de 1936-1939, ha perdut moltes de les restes materials que recordaven d'una manera palpable i evident la seva continuïtat en el temps i exemplaritzaven les diferents etapes de la seva història. Aquest deteriorament s'ha produït en mans d'una especulació del sòl només interessada en treure el màxim profit de la contínua arribada d'immigrants que buscaven sortir de la manca de planificació econòmica d'Espanya, en les possibilitats de treball que els hi oferia el cinturó industrial de Barcelona.

De totes maneres i per diverses raons objectives (localització geogràfica, rendibilitat econòmica...) hi ha hagut alguns testimonis del nostre passat que han resistit totes les agressions inimaginables, mantenint la suficient importància com per que ens plantejem amb seriositat i rigor la seva protecció i conservació.

En aquest sentit és de vital importància la realització per part de l'Ajuntament democràtic d'un PLA ESPECIAL DE PROTECCIÓ DEL PATRIMONI HISTÒRIC, ARTÍSTIC, ARQUEOLÒGIC, ARQUITECTÒNIC, PAISATGÍSTIC, TÍPIC I TRADICIONAL DE BADALONA a on es recullen tots els elements individuals o col·lectius que tenen valor en tant que testimonis insubstituïbles de la nostra identitat o bé ens doten d'un entorn que fa la nostra vida una mica més agradable.

Una de les maneres en que podem col·laborar en la conservació d'aquest patrimoni de tots és coneixent-lo. Sabent què ens diu cada una d'aquestes restes

del Passat i tenint de cada una d'elles els mínims coneixements per tal de valorar-la adequadament.

Això és el que intentarem fer des d'aquí, oferint-vos una relació de la major part de les masies i cases pairals que avui resten en peu. De la Torre Codina, Can Bofí Vell i Can Canyadó, que formen un bloc temàtic tant per la seva cronologia com per les seves característiques, en donem una descripció més àmplia.

Aquest breu comentari de moltes d'elles que trobareu aquí n'intentarem també donar un coneixement més ampli en d'altres articles, tot agrupant-les per les seves característiques d'època i de construcció.

A finals del s. XV començaments del s. XVI, després de la guerra dels remenses, les masies importants de Badalona, seguint la tònica general de Catalunya, entren a una etapa de superació de la crisi de creixement que havia patit la societat catalana durant bona part del s. XIV i el s. XV, realitzant una sèrie d'obres d'ampliació. En aquests moments la masia, com a centre autosuficient, esdevé un dels puntals de la vida econòmica catalana.

Les tres masies de què avui parlem segueixen aquest procés. Can Bofí Vell, com a construcció de nova planta al s. XVI; mentre que Can Canyadó i la Torre Codina iniciant una sèrie de millores i ampliacions.

Passem ara a donar una descripció mínima de cada una d'elles.

27. CAN CANYADÓ. Típica masia del Maresme, amb teulada a dues vessants i torre de defensa, situada en el pla, prop del mar, en el barri de Pomar de Baix.

Les edificacions que avui es conserven són la torre, del 1648, i la masia del 1661, essent-ne propietaris els hereus de Ventós Mir, i estant declarada monument d'interès local.

L'entrada a la casa es fa per un portal adovellat que es conserva en perfecte estat, arribant a una sala gran —d'uns 30 metres quadrats— que serveix de repartidor entre les diferents estances de la casa. A mà esquerra trobem la cuina-menjador, actualment en bastant mal estat, formant una sola peça però prou diferenciada en les seves funcions; al fons hi ha la campana de la llar, de tota l'amplada de l'habitació, i a una banda hi trobem el forn de pa. La cuina es comunica directament amb el rebost de sota l'escala i amb l'era. Al fons hi trobem una habitació que, per una escala, dona accés al graner; aquest és una peça gran amb dues finestres (la que està al costat de l'era s'utilitzava per entrar-hi el gra). Al costat dret d'aquesta habitació hi ha la sortida a la cort, per una porta adovellada en bon estat de conservació. Per últim, i a la dreta d'aquesta habitació, hi ha la porta d'accés a la planta baixa de

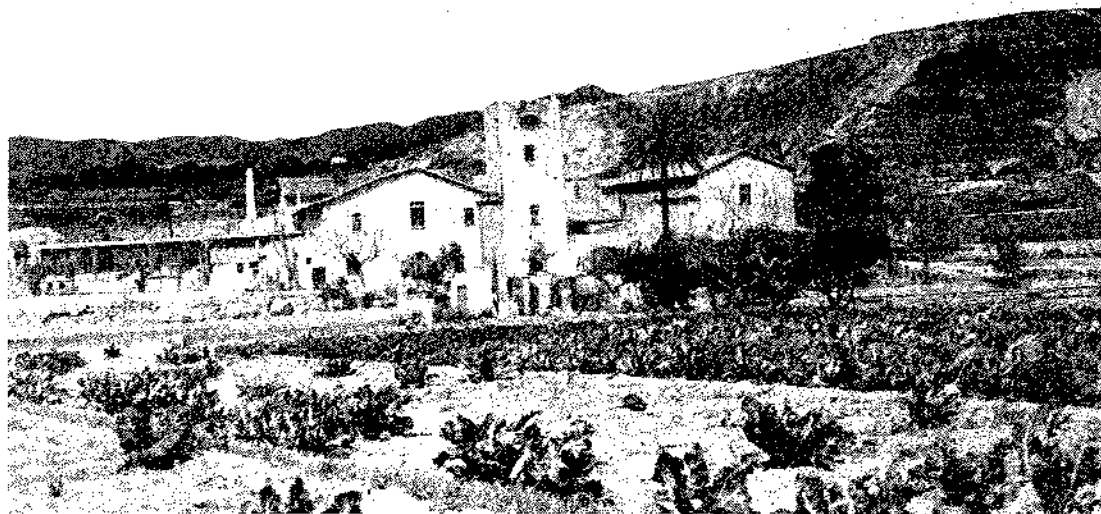
la torre, emmarcada amb pedra i amb la inscripció 1648.

Ja al primer pis, trobem la sala gran, amb un embigat de fusta. A les finestres d'aquesta sala, hi ha festejadors que, junt amb la porta d'accés al primer pis de la torre —com la de baix emmarcada amb pedra—, formen els elements a destacar d'aquesta estança. La resta de la planta la formen 5 habitacions destinades a dormitori, sense cap element a destacar.

A Can Banyadó el celler es troba en un edifici separat, segurament construït més tard que la masia i la torre. Sobre el barri d'entrada al pati hi ha la data de 1661, i l'estil de l'arc és el mateix que els interiors del celler —de totxo— pel que podem dir que tota la construcció és de la mateixa època.

Entre el celler i la masia pròpiament dita hi trobem un pati tancat, no massa gran, al que hi comuniquen les dues quadres i la cotxera.

Per últim ens queda parlar de la torre, l'element més interessant i de més personalitat de la masia de Can Banyadó. Es de planta quadrada, construïda en

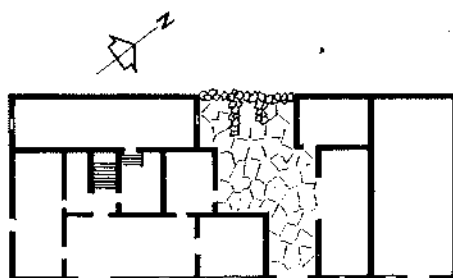




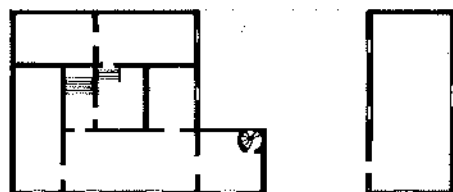
pedra, treballada en els angles i d'una alçada aproximada de 12 metres. Es compon de planta baixa, dos pisos i la terrassa. Com ja hem dit abans, la planta baixa comunica directament amb la sala d'entrada de la casa. Al primer pis s'hi puja per l'escala general de la masia i d'aquí surt una escala de cargol que comunica amb el segon pis i la terrassa. Així, doncs, a partir del primer pis la torre quedava comunicada tant sols per la petita obertura de l'escala de cargol, fàcil de tapiar, oferint una molt bona protecció als seus defensors. La finestra de la planta baixa està protegida per una reixa de forja catalana del s. XVII força interessant. La terrassa està protegida per merlets i dues matacaneres. A les cantonades hi ha quatre gàrgoles amb forma de canó. A tot el llarg de la torre hi trobem altres elements defensius com espitlleres i troneres.

Abans d'acabar, cal citar un element posterior (s. XVIII) però important en la vida de la masia. La bassa que hi ha al davant de la casa i que rep l'aigua,

directament, de la mina de Can Banyadó. Aquestes basses seran un factor bàsic en la utilització del regadiu en el camp català.

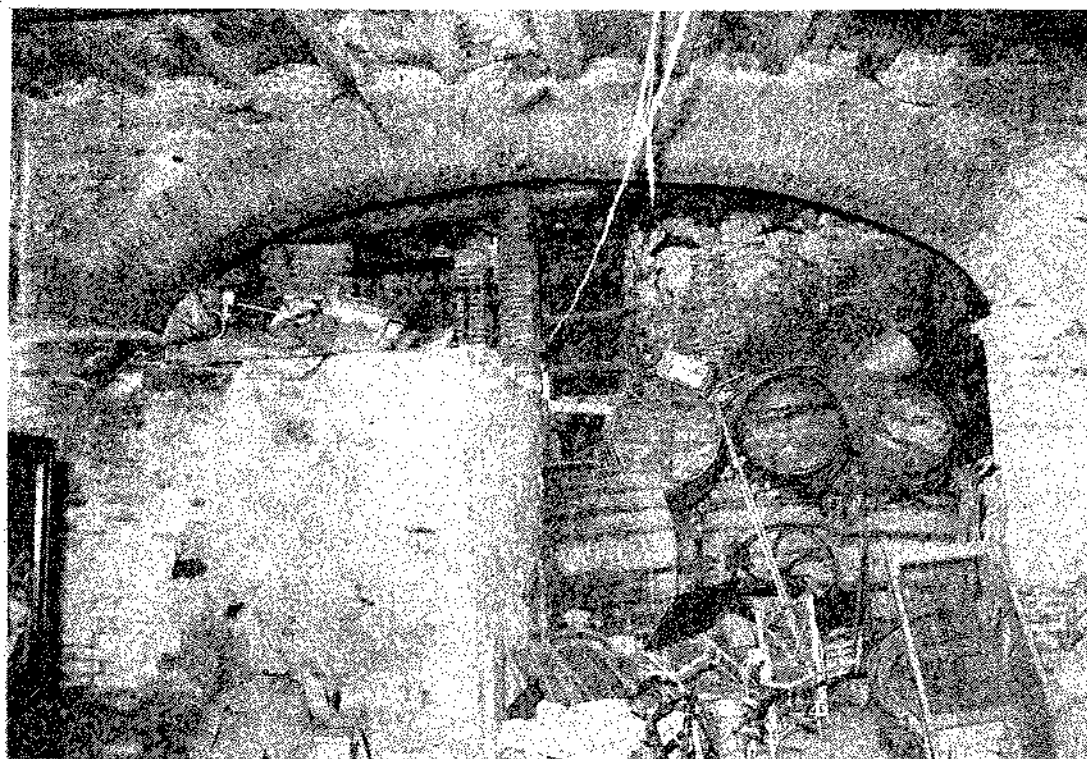


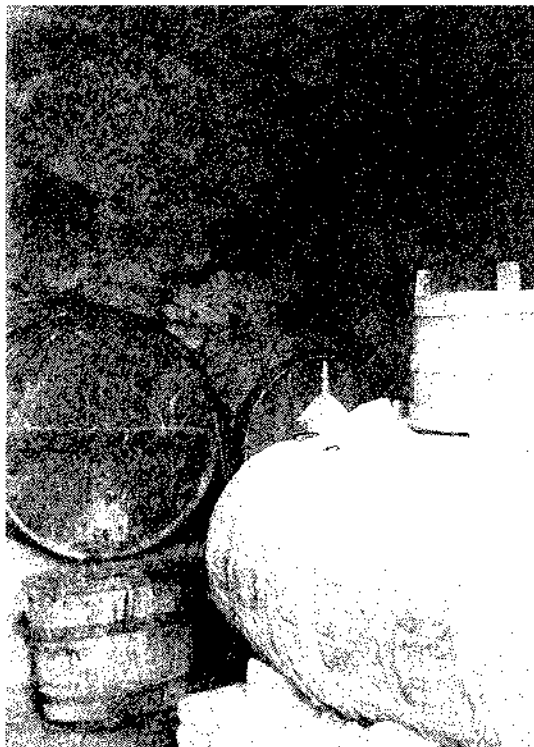
PLANTA BAIXA



PLANTA PIS

0 2 4 6 8 10 m.





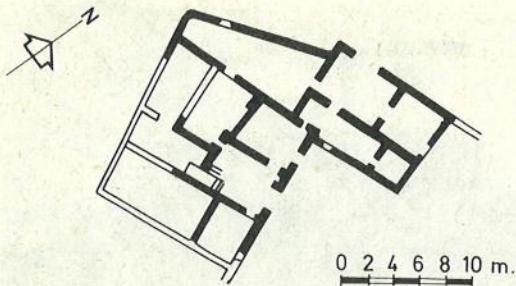
4. CAN BOFÍ VELL. Masia amb coberta a dues vessants, i torre de defensa, situada al barri històric de Llefià, dintre l'actual polígon de Montigalà-Batlòria. Les edificacions que avui es conserven les poden datar de principis del s. XVI. Actualment és propietat municipal.

L'entrada a la masia és una gran porta emmarcada en pedra que dona a una ampla sala, al fons de la que hi trobem els 5 primers graons de pedra de l'escala que menava al primer pis. Entrant, a mà dreta, hi havia la cuina amb la campana de la llar de foc, el forn de pa i un banc d'obra adosat a la paret. Al costat de l'escala s'hi trobava la porta del celler on es baixava per tres graons de pedra. Actualment el sostre està ensorrat, mantenint-se, únicament, una potent volta de maó.

Al primer pis hi havia tres estances, totes amb finestres amb festejadors. A l'última sala hi havia al sostre uns socarrats amb diferents dibuixos.







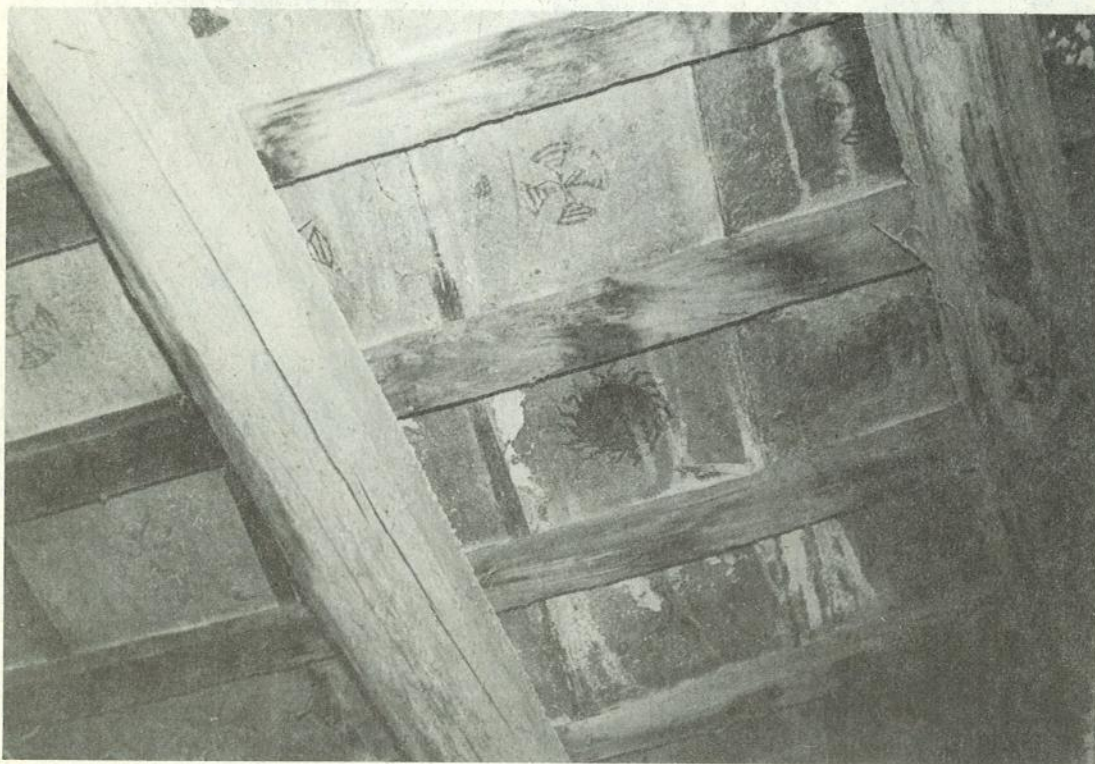
PLANTA

La torre té els cantons de pedra. Té la base quadrada, de 5,2 metres de costat. A la planta baixa hi ha una sala independent de la resta de la torre, amb sostre de revoltó, que en els últims temps d'ésser habitada era utilitzada de celler. L'accés era pel primer pis de la masia. Té una alçada de tres pisos i acaba amb una terrassa protegida amb merlets. Cada un dels angles superiors, té una gàrgola, com les de Can Banyadó. Tots els pisos de la torre tenen espitlleres que protegeixen les finestres. Encara, a sobre la terrassa de la torre hi ha una caseta de guaita amb una espitllera.



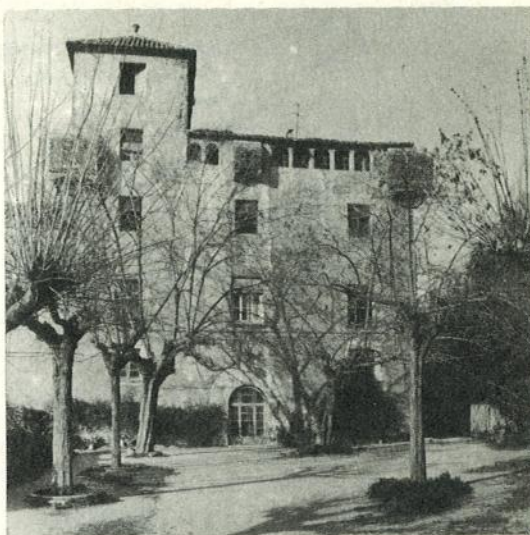
Hi havia una llarga cova, força profunda, que sembla ser fou força utilitzada el segle passat durant els diferents moviments revolucionaris.

A l'actualitat solament queden dempeus la torre i quatre parets.

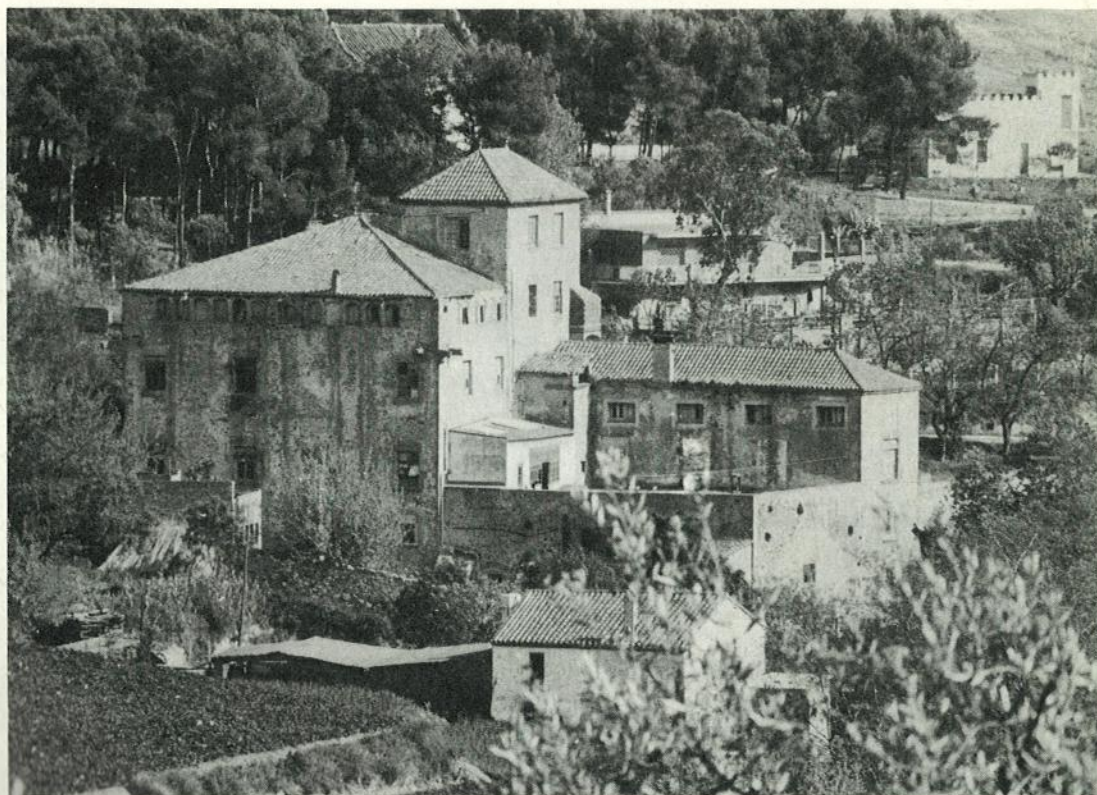


24. LA TORRE CODINA. Està situada a la carretera de Badalona a Montcada, a Canyet. La seva estructura és més pròpia d'una casa castell que d'una masia, encara que l'incloem en aquest grup ja que és de la mateixa època que les altres i també disposa d'interessants elements defensius. Tampoc hem d'oblidar que la seva funció econòmica era la mateixa que les altres masies que hem citat.

La casa està dividida en tres cossos. Un d'ells, el de l'esquerra, més baix, de construcció més moderna i menys interessant arquitectònicament, tot i que manté alguns elements d'unitat amb la resta. Aquesta part de la construcció és de planta rectangular, de l'alçada de dos pisos, amb teulada de 3 aigües. Al mig hi ha la torre de planta quadrada i cinc pisos d'alçada acabada amb un teulat a quatre vessants de forma piramidal. El de la banda dreta, té la planta rectangular, tres pisos d'alçada (el superior format per galeries), i tancat amb una teulada a tres cares.

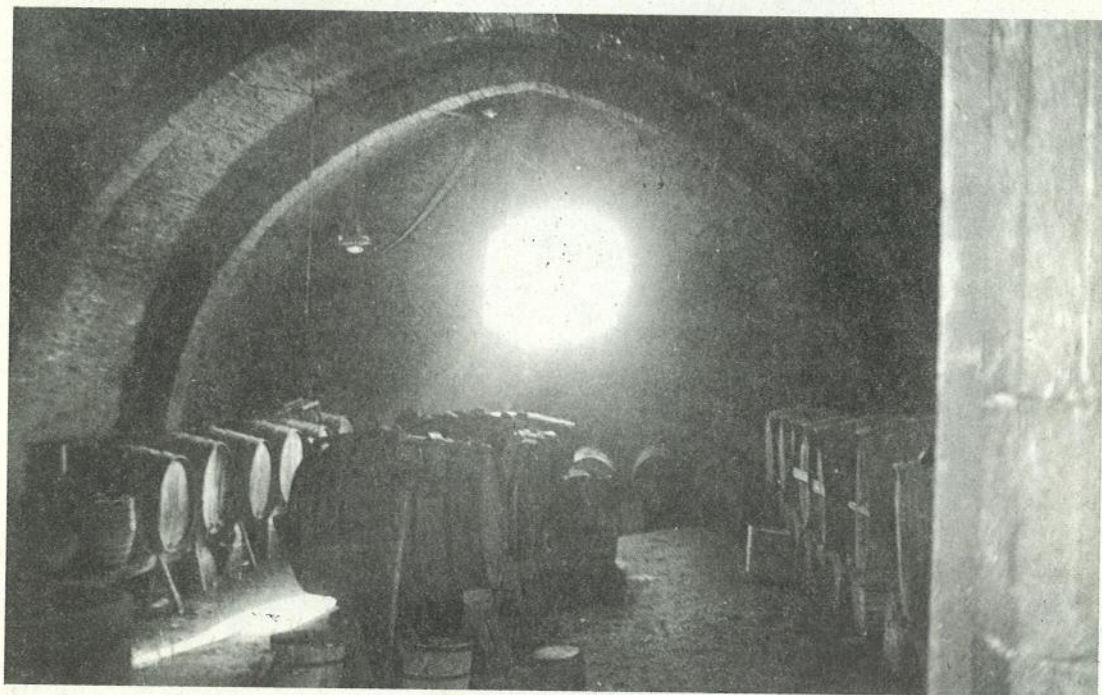


Les portes i finestres són emmarcades de pedra i tot el conjunt disposa de diversos elements defensius dels que cal destacar tres matacaneres, dues d'elles fent angle amb la paret de la torre i la part antiga de la casa (finals s. XV-s. XVI).





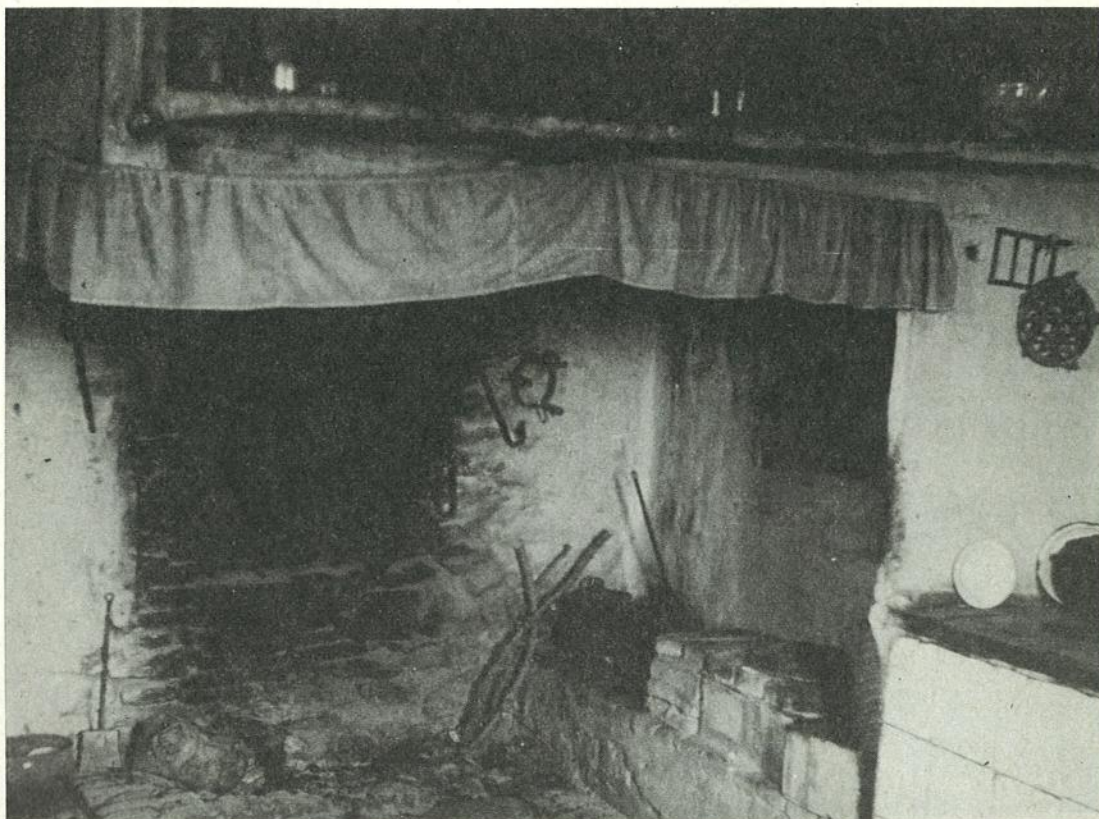
Tot el conjunt es troba envoltat per una paret que origina un gran pati interior. L'entrada a aquest pati es fa per un arc de pedra cobert amb teulada.



A finals del s. XVI, la casa (sense la seva ala esquerra) disposava d'una sala d'entrada, dos cellers, un dormitori pels mossos, un dormitori pel majordom, un pel propietari i sis dormitoris més. Una cuina a la planta baixa, una sala gran al primer pis, i una saleta adjunta. Una capella amb sagristia annexa, una sala d'armes a les golfes i un magatzem de queviures. Al pati, a més del galliner i les corts, s'hi guardava un carro i hi havien cabut 4.000 garberes.

L'any 1943, es comencen unes obres de restauració, encomanades a J. M. Jujol, que va reconstruir les matacaneres amb parets de totxos plans recremats, d'una bòbila propera i recoberts per una solera del mateix material. A l'entrada va folrar els graons amb fusta i col·locà un arrambador retallat amb formes corbilínies amb estilitzacions daurades, així com la barana de l'escala.

Actualment, la Torre Codina és propietat particular de la família Negre.



Masies i cases pairals de Badalona

Maria Dolors Nieto i Ramon Sagués



1. Torre Mena.

De l'antiga casa de Can Mena, no en queda res. La que actualment trobem al barri de Llefia (al peu de l'antiga carretera de València) data del 1880.

Aquesta, té un aspecte de castellet, de tres cossos i torre. Les façanes de la casa són esgrafiades i, a la part superior, estan coronades amb merlets. Tota ella estava envoltada per un jardí.

2. Can Cabanyes.

Situada a la riera de Sant Joan o riera de Sant Jeroni (al barri de Lloreda), els seus orígens els trobem al s. XVII. Posteriorment al s. XIX es reformà la casa fent-la d'estil colonial, i amb una façana neo-clàssica. La casa consta de baixos, pis i golfes, i una torre de cinc pisos.

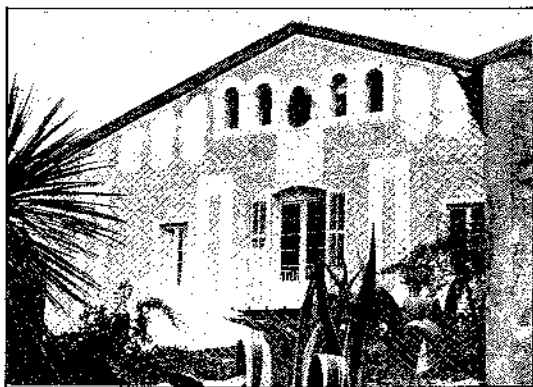
Cal remarcar la capella del Crist de Can Cabanyes de forta arrel popular, que es troba a la porta d'entrada de la casa, i que se sap que ja existia a finals del s. XVIIIè.

3. Can Butinyà.

Masia situada al camí de St. Jeroni de la Murtra, aixecada sobre les restes d'una villa romana.

És té informació de la seva existència a partir del s. X, amb el nom de Mas

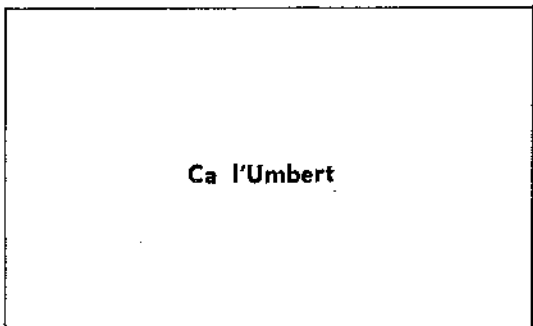




3



4



5



6

Canyet. Al s. XVIII, s'enderroca l'antic mas i s'aixeca l'actual, que presenta un coberta a doble vessant amb la façana decorada amb esgrafiats i amb una torre de defensa adosada a la finca.

Té tota l'aparença d'una casa senyorial.

4. Can Bofí Vell.

5. Ca l'Umbert.

Casa situada al carrer de Sta. Bàrbara (districte II), la data de construcció és del s. XVIII.

És una masia de dos cossos; l'un amb planta i pis, teulada doble vessant i la porta d'entrada dovellada; i l'altre de planta i dos pisos i teulada plana. A aquest segon cos trobem la porta d'entrada, així com els balcons del primer pis, enmarcats amb pedra.

6. Can Rovira.

Situada al carrer Rector (districte II) és un mas urbà de construcció del segle XVIII, i modificat al s. XIX. És possible que abans existís algun tipus d'edificació que s'aprofitaria amb la construcció del s. XVIII.

Masia de planta i pis, amb un cos central, —més elevat— a on s'hi troben les glofes-graner, amb tres obertures a l'exterior. La porta d'entrada al badiu de la casa és un porxo embigat amb teulada.

7. Ca L'Alemany.

Actualment enrunada, es troba situada a la Vall de St. Jeroni.

Tenim notícies de la seva existència, ja al s. XIV, però molt aprop es van trobar restes d'una villa romana, el que fa suposar la pervivència de l'habitaclle. Al decurs dels segles s'hi feren diverses reformes, i cal remarcar la del s. XVIII, en que es fa una masia de planta i dos pisos de tipus italià. Al davant de la casa hi havia un safareig envoltat per diverses



arcades de totxo. També, a la façana de la casa, s'hi trobava adosat l'escut de la família Alemany.

8. Can Barriga.

Situada a la riera de Canyet, al barri de Bufalà, és una masia gòtica, que al s. XVI va ésser amplificada i —posteriorment— al s. XIX, sofrí un seguit de reformes.

La masia, variant del tipus basilical, consta de baixos, pis i golfes. La porta d'entrada és adovellada amb pedra, i les finestres del pis també estan enmarcades en pedra.

Al davant trobem el pati amb totes les dependències de les cases de pagès: era, corts, graner...



9. Ca l'Andal.

Masia de planta quadrada i teulat a quatre vessants, situada a la cruïlla entre l'avgda. Martí Pujol, i el carrer Independència, al barri de Bufalà.

El seu origen és ja romà, encara que l'actual masia es construeix al s. XV, essent posteriorment reformada. Consta de planta, pis i golfes. Fins a la construcció de la rectoria de Santa Maria, al Dalt de la Vila, havia estat la casa rectoral i s'hi recollien els delmes i primícies, el que explica les dimensions considerables del celler i el graner. La porta d'entrada, així com les finestres són enmarcades en pedra, i, a la pedra de tancament de l'arc de la porta principal, així com a una altre situada a la part est de la casa, s'hi pot veure un creu gravada.



10. Rectoria de Santa Maria.

Masia edificada a finals del s. XVII, emplaçada al Dalt de la Vila.

L'aspecte de la casa és de tipus senyorial, dovellada, i també els balcons del primer pis. De planta rectangular i teulada a quatre vessants, cal remarcar la porta d'entrada del pis (especialment el central), amb rajola valenciana al dessota.





11

Del s. XVIII (1780), són el porxo d'entrada, i galeria que travessa el pati.

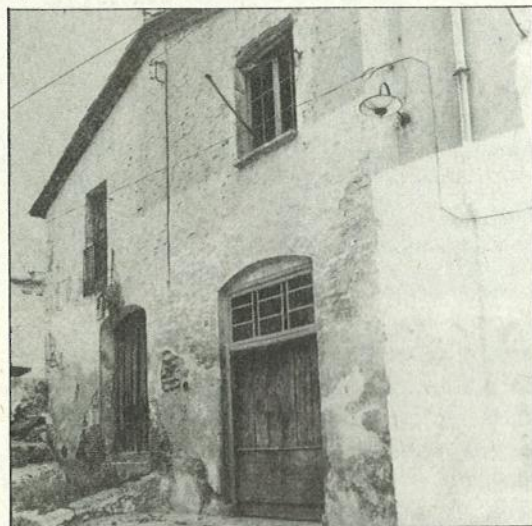
11. Masia Casas.

A aquesta masia se li feren grans reformes al s. XVIII, i es troba emplaçada al carrer de Sant Sebastià cantonada al carrer de Barcelona (al Dalt de la Vila).

Era una masia amb teulada a doble vessant, i, posteriorment se li afegí un cos rectangular de planta i dos pisos, donant-li un aspecte senyorial amb grans balconades al primer pis.

12. Masia del carrer de Sant Sebastià.

Aquesta, situada —també— al Dalt de la Vila, és una masia de planta i pis i teulada a doble vessant (de construcció del s. XVIII) a on, antigament, es comerciava amb el vi de la vila.



12

13. Can Rocasalva.

Està situada a la plaça de l'Oli (Dalt de la Vila).

De construcció del s. XVIII, fou posteriorment reformada.

Actualment la façana presenta un aspecte de masia amb teulada a doble vessant de planta i pis (la finestra és enmarcada amb pedra), però aquesta és una falsa façana i de masia sols en conserva l'aspecte extern.



13

14. Can Blanch de les Eres.

Construïda a finals del s. XVII, i encerclat el pati i la casa per una paret a finals del s. XVIII, actualment és una masia totalment reformada (des de les darreries del s. XIX).

Es troba situada al carrer de les Eres (Dalt de la Vila) lloc a on —antigament— es trobaven les eres de les cases del Dalt de la Vila.

Podem, encara, entreveure la teulada de doble vessant de la primitiva masia, així com els restes de l'arc de la porta d'entrada.



14

15. Can Tiranasi.

De construcció del s. XVIII, actualment es troba molt reformada. La trobem al carrer de Sant Sebastià (Dalt de la Vila) i és l'antiga casa dels traginers de Badalona. D'aquí en vé el nom: Tira-Nasi.

Podem veure els arcs de les portes —ara transformaïts—, i cal remarcar l'arc de maó del porxo que dona accés al pati d'entrada de la casa.

16. Can Farigola.

Es troba al xamfrà del carrer de la Costa i carrer de les Eres (Dalt de la Vila), al lloc dit plaça de les Eres, ja que s'hi trobava l'era comunal de la ciutat.

La seva construcció és del s. XVII, encara que al decurs d'aquest segle es va transformar, adaptant-la a la vida urbana.

La porta d'entrada a la casa conserva, encara, la forma dovellada, enmarcada amb pedra pròpia de l'antiga masia.



15

17. Torre Vella.

Situada al nucli de l'antiga Baetulo romana, fou la casa dels senyors de Badalona.

L'edifici actual va ésser construït, principalment al s. XIII però posteriorment se li feren diverses reformes i s'hi afegiren construccions.

S'hi troben diverses construccions i peces gòtiques: celler, sala i també finestres; i és de remarcar la porta d'entrada d'estil renaixentista (s. XVI) amb l'escut dels Sant Climent (un dels senyors de la casa).

Les ampliacions més importants es feren al llarg del s. XVIII i XIX.

A la part del carrer del Temple, tenia adosada un torre de defensa rodona (amb torre quadrada, del s. XVI, a l'interior) que fou enderrocada al 1967 amb la urbanització del carrer del Temple.

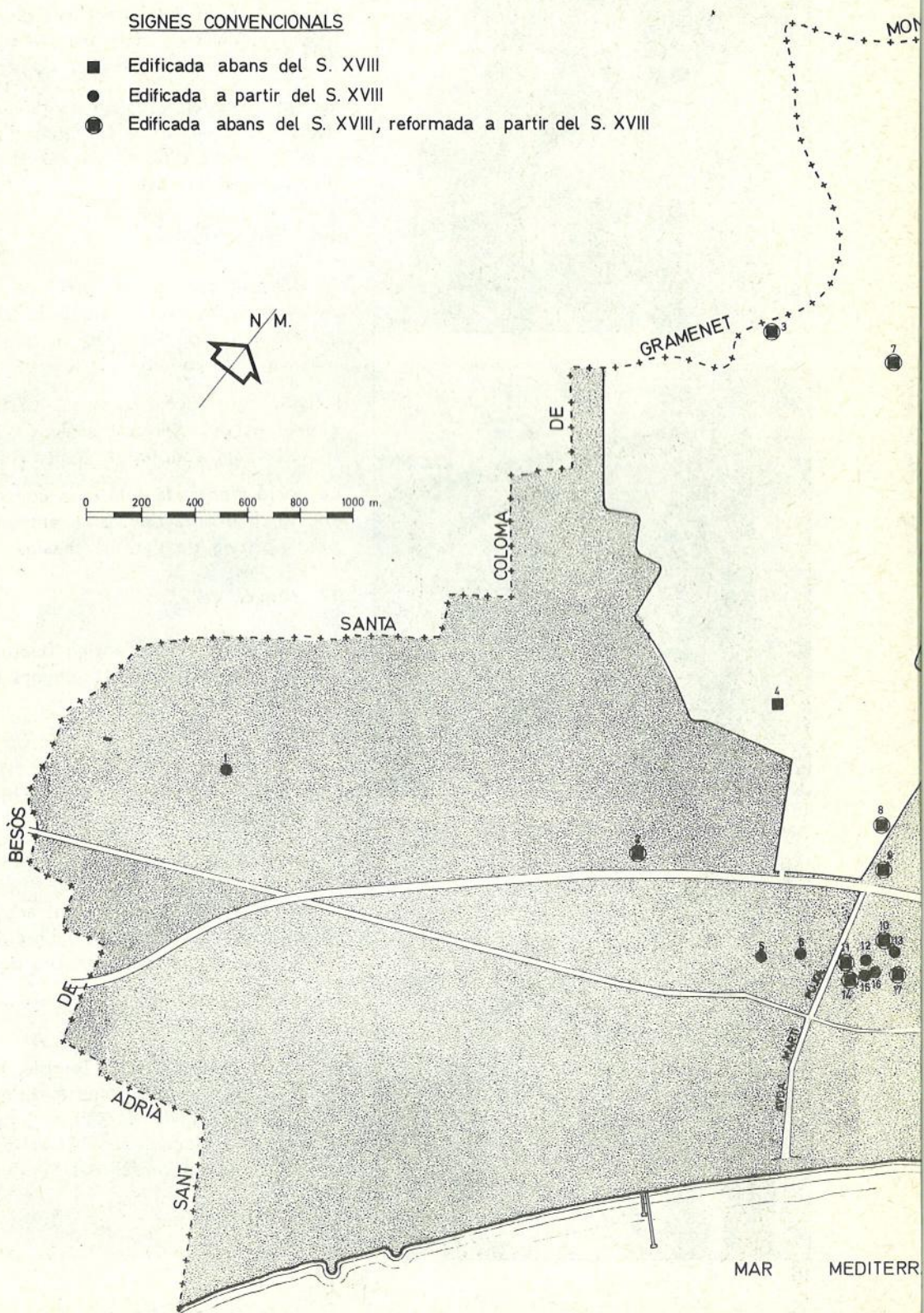


16

18. «Cal Dimoni».

SIGNES CONVENCIONALS

- Edificada abans del S. XVIII
- Edificada a partir del S. XVIII
- Edificada abans del S. XVIII, reformada a partir del S. XVIII



CADA

SANT FOST DE CAPCENTELLES

PRETA MALA
MOROS

MONTGAT

TIANA

- 1 - TORRE MENA
- 2 - CAN CABANYES
- 3 - CAN BUTINYÀ
- 4 - CAN BOF VELL
- 5 - CA L' UMBERT
- 6 - CAN ROVIRA
- 7 - RUNES DE CA L' ALEMANY
- 8 - CAN BARRIGA
- 9 - CA L' ANDAL
- 10 - RECTORIA DE SANTA MARIA
- 11 - MASIA CASAS
- 12 - MASIA CARRER S. SEBASTIÀ
- 13 - MASIA CAN ROCASALVA
- 14 - CAN BLANCH DE LES ERES
- 15 - CAN TIRANASI
- 16 - CAN FARIGOLA
- 17 - TORRE VELLA
- 18 - CAL DIMONI
- 19 - CAN TRONS
- 20 - MAS OLIVER (CAN RIBÓ)
- 21 - CAN PUJOL
- 22 - CAN MORA
- 23 - CA L' AMIGÓ
- 24 - TORRE CODINA
- 25 - CAN FERRATER
- 26 - CA L' ARNÚS
- 27 - CAN CANYADÓ
- 28 - CAN MIRAVITGES
- 29 - CA L' ARQUER
- 30 - CAL COMPTE
- 31 - MAS BOSCÀ
- 32 - CAN COLOMER
- 33 - MAS RAM

ANIA



17

La trobem al barri de Canyet a l'antic Camí de Badalona a Vallensana.

Segueix la tipologia tradicional, amb teulada a doble bassant i és construïda tota amb fang. El seu origen és del ¹ s. XV i s'hi feren modificacions al s. XVIII. Actualment s'hi troben ubicades dues vivendes, i per la tipologia de la casa, podria ésser que aquest fos ja el seu origen.



18

19. Can Trons.

Típica masia de tres cossos (basilical) totalment edificada en pedra, situada a Canyet, actualment és la única d'aquestes característiques que es conserva a Badalona. Trobem el seu origen a finals del s. XVI, encara que podria ésser que existís una edificació anterior.

El cos central és més elevat que els altres i a la seva part superior hi ha una galeria amb cinc finestres que s'havia utilitzat com a graner. Altres elements a destacar són les dues reixes de forja catalana del s. XVII que protegeixen les finestres de la planta baixa.



19

20. Mas Oliver.

Situada a la Vall de Canyet, és l'unió de dos masos: Can Mas i Ca l'Oliver.

De l'antiga casa de Can Mas s'en conserva la porta d'entrada, dovellada, que es va traslladar a Ca l'Oliver.

Ca l'Oliver és una masia del s. XVIII, amb forma basilical. El cos central (al igual que Can Trons) és més elevat que els laterals i s'hi trobem les golfes o graner.



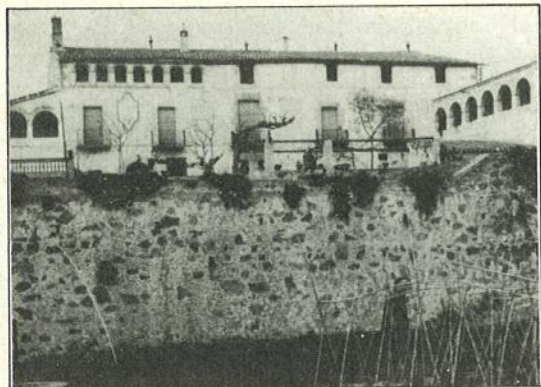
20

Al 1930 fou ampliada i reformada i —sense modificar l'estructura— se la va transformà en una casa senyorial d'estiueig.

21. Can Pujol.

Masia situada al barri de Canyet, construïda sobre una villa romana, l'edificació actual és fruit de les grans reformes que tingué al s. XVIIIè.

Està formada per planta baixa, pis i golfes.



21

És una de les masies millor conservades que trobem pels nostres paratges, endemés està equipada amb mobiliari adient al tipus de casa i a l'època, encara que hagi estat recollit d'altres indrets.

El nom primitiu de la casa és Canyet, el que fa pensar en que els seus primers propietaris possiblement fossin els que donessin nom a la barriada a on es troba situada.

22. Can Mora.



22

Masia situada prop de la riera de Canyet. D'aspecte senyorial. L'actual edifici és fruit de les reformes que tingué el mas al s. XVIII, presentant planta, pis i golfes. Aquestes últimes airejades per un seguit d'arcades, típiques de les construccions d'aquest segle. Té una capella amb pintures del s. XVIIIè.

23. Ca l'Amigó.



23

No és únicament una masia, sinó un conjunt d'edificis que comprenen el mas i totes les seves dependències.

És troba situada al barri de Canyet, i la seva construcció és del s. XV.

Encerclada per una tàpia, cal remarcar un finestral gòtic a la façana principal de la casa. La porta d'entrada (doveçada) així com les finestres són enmarcades amb pedra.

És d'interès la cuina tradicional enllosada amb ceràmica i un celler, a la part posterior, amb arcs.

24. Torre Codina.



24

25. Can Ferrater.

Masia del s. XVI, reformada al s. XVIII, amb un cert aspecte de casa senyorial. Les golfes tenen una galeria amb arcades.

Cal destacar l'aspecte italianitzant de la bassa i d'algunes escultures.

Dintre del context d'aquesta masia, encara que separada d'ella, cal senyalar



25

el conjunt de cases de Can Ferrater, vivendes ocupades pels jornalers a partir del s. XVIII.

Tot el conjunt el trobem situat a la Vall de Canyet, separat per la carretera de Badalona a Montcada.

26. Ca l'Arnús.



26

Ca l'Arnús, conjunt d'edificacions del s. XIX situades al mig d'un extens parc —continuació de Can Solei— i que va del carrer de St. Bru a l'autopista.

El conjunt el formen la torre residència, de planta i pis, amb una entrada flanquejada per una columnata i que presenta un aspecte neoclàssic, i una torre quadrada situada al mig d'un llac artificial, construïda amb fins lúdics i d'un indubtable gust romàntic.

Aquestes construccions integrades en el parc de la finca, —del que cal destacar l'avinguda de plàtans com a accés natural a la casa— formen una sola unitat paisagística amb el parc de Can Solei (a començaments del segle passat, eren una sola propietat, i encara es coneix a Ca l'Arnús com a Can Solei de dalt), representant la única zona verda del centre de la Ciutat.

27. Can Banyadó.



27

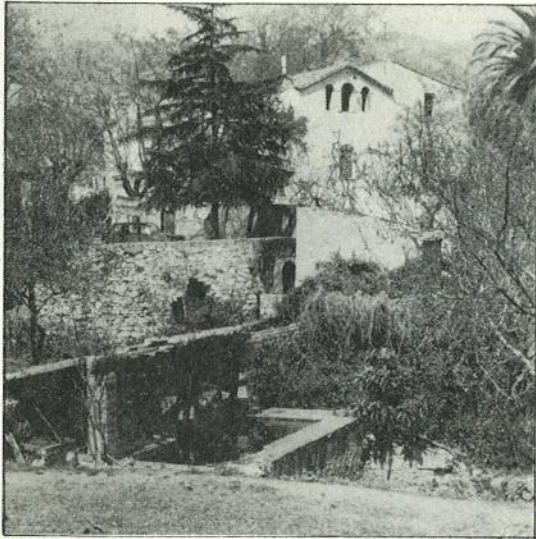
28. Can Miravitges.

Masia situada a la vall de Pomar, de la que tenim unes primeres notícies l'any 1002, encara que l'edifici actual és de començaments del s. XVIII, presentant una casa d'aspecte allargassat amb dues plantes i golfes, amb coberta a quatre vessants. Anexe a la casa, hi ha una capella amb cor. Cal destacar un celler de notables proporcions, una sala de cups i altres dependències pròpies de la producció vinícola. La masia de Can Miravitges és un clar exemple de les transformacions que tenen les cases de camp catalanes al llarg del s. XVIII.



28

29. Ca l'Arquer.



29

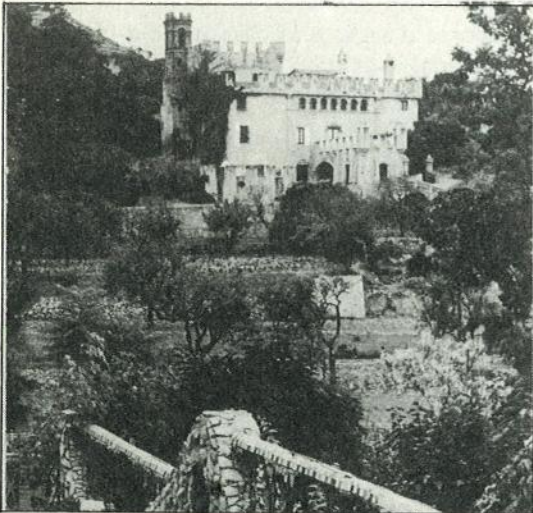
Masia situada a la Vall de Pomar, sota Can Miravitges, de possibles orígens del s. XV.

Com a element destacable podent destacar un finestral gòtic a la façana principal.

La masia consta de planta, pis i golfes, aquestes darreres amb tres finestres, per tal de guardar-hi gra.

30. Cal Comte. (Castell de Gotmar)

Casa senyorial situada a la Vall de Pomar de la que ja en tenim notícies a l'any 989 (s. X), essent, possiblement, una de les propietats medievals més antigues de Badalona que ha perdurat fins als nostres dies.



30

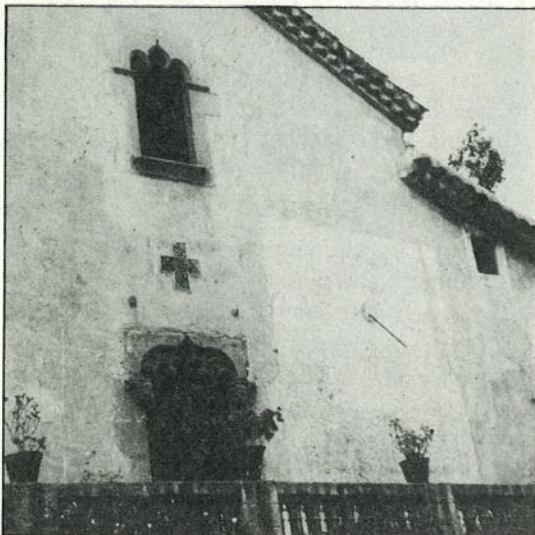
L'edifici ha passat per varies transformacions i modificacions arquitectòniques al llarg del temps. Actualment, a part d'alguns elements gòtics, i fins i tot, alguna finestra romànica presenta un aspecte general típicament romàntic.

31. Mas Boscà.

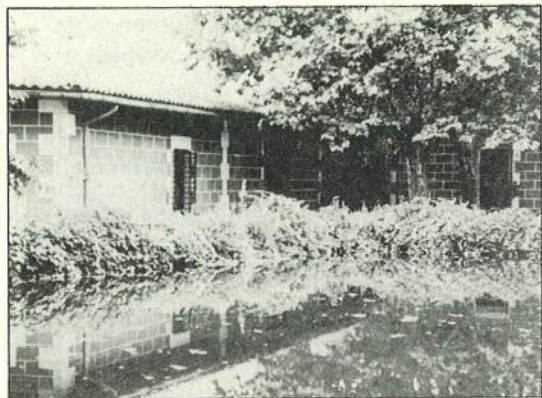
Edificació situada sobre una villa romana. La primitiva masia té un possible origen franc, encara que les edificacions que avui es conserven són del s. XVI, presentant una masia de tipus basilical amb un porxo de construcció posterior. A mitjans del segle passat es construeix una capella de planta circular anexe a la masia. Element, distintiu són la torre de planta quadrada i els finestrals gòtics que presenta la façana, al igual que un rellotge de sol de dimensions considerables.

32. Can Colomer.

Aquest mas, es troba a la riera de Pomar, prop de Cal Comte. Es tenen dades de la seva existència des del s. XV. Al segle passat sofrí un seguit de reformes i se la va convertir en Museu, que subsistí fins a mitjan d'aquest segle. El museu de Can Colomer tenia al seu si la col·lecció Muntadas que fou venuda al Consistori barceloní al 1955.



31



32

33. Mas Ram.

Antic mas (del s. XV), depenent de la Cartoixa de Montalegre i situat a la Vall de Pomar, sofrí diverses transformacions al segle passat donant-li un aspecte de torre amb una línia modernista.



33

El cos central és de planta i dos pisos i coronat per una torre-miranda, i té dos cosos laterals de planta i pis amb galeries cobertes.

La porta d'accés a la casa, té una forma dovellada, i cal fer esment de les balconades del primer pis.

BIBLIOGRAFIA:

- MONÉS I ROSÉS, Llorenç; MUÑOZ, Josep; SANCHO, Joan: «Estudi Històric i de Catalogació de la masia de Can Canyadó». Mecanoscrit.
- CUYAS I TOLOSA, Josep M.^a: «Història

- de Badalona». Vols IVrt., Vè, i VIè.
- LADÓ, Francesc; PADRÓS, Joan Antoni: «Fitxes del Plà Especial...»
- GRUPO MASIES de la Sección de estudios histórico-arqueológicos del Museo Municipal de Badalona. Mecanoscrit.

VOCABULARI

Dovella: Pedra treballada en forma de tascó per formar arcs, voltes.

Espitllera: Obertura rectangular llarga i estreta, generalment vertical, practicada en un mur, que servia de protecció per disparar desde l'interior en ocasió d'un combat.

Festejador: Banc de pedra adosat a la paret a banda i banda d'una finestra. Sempre apareixen per parells.

Garbera: Apilament de garbes de diferent quantitat segons el lloc.

Gàrgola: Canal sortint per on vessa, a distància de la paret, l'aigua de la pluja que cau sobre la teulada, coberta, etc., d'un edifici.

Golfes: Part més alta d'una casa, que té per coberta la teulada, sovint destinada a guardar-hi fruita, grà, mals endreços, etc.

Matacanera: Element arquitectònic defensiu que sobresurt de la façana, sense paviment, que permet de llençar objectes contundents sobre els atacants per la seva base foradada, i restar protegit al mateix temps.

Merlet: Cadascun dels prismes d'obra que per defensar s'alçaren al cim d'un mur, d'una torre, deixant entre cada dos una obertura per on poder llençar projectils a l'enemic.

Socarrat: Rajola ceràmica gran, de forma rectangular, que servia per cobrir l'espai que deixava l'embigat. Poden ésser decorats o no, amb vidriats o amb òxids. Apareixen a l'entorn del s. XVè.

Trorera: Obertura practicada en les parets d'una fortificació per poder disparar els canons. Paraula emprada sovint com a sinònims d'espitllera.